

Dans le rétroviseur

RCP a organisé ou s'y est rendu

Juillet

- Lancement du cycle d'expositions
- Lion's Club Alès

Août

- Conférence de Marcel Giraud sur la Régordane

Septembre

- Journées européennes du Patrimoine
- Conseil d'administration de RCP

Octobre

- Conseil d'administration de URLR

Novembre

- Réunion Cotravaux à Montpellier
- Conseil d'administration de RCP

Décembre

- Fête de la Sainte-barbe à la Grand-Combe

Et les vernissages, cérémonies, festivités organisées à Portes, à la Grand-Combe et Alès...

Pour nous joindre :

info@chateau-portes.org

Éditorial

Chers amis, chers adhérents,

Les années passent et ne se ressemblent pas. Forte de plus de 37 ans d'existence, RCP a su s'adapter pour rester fidèle à sa mission : restaurer et animer ce qui nous rassemble tous : le Château de Portes. Car telle est bien la mission première de RCP, fédérer les énergies communes autour d'une formidable aventure humaine. Néanmoins, il faut bien admettre que ces dernières années, ce qui aurait dû nous unir, aurait tendance à nous désunir. Quel paradoxe !

C'est pourquoi je souhaite revenir sur quelques points qui me paraissent importants :

- Notre souhait à tous, en tant qu'adhérents ou amis de l'association, est de participer à la restauration d'un monument emblématique des Cévennes. Il nous reste 15 ans avant que le bail n'arrive à échéance. C'est bien court pour redonner à ce vaisseau toute la beauté qu'il mérite et en faire un haut lieu d'animation culturelle.

- Le contexte des années 1970, qui prévalait à la création de l'association, n'est plus le même que celui des années 1990, point d'orgue des chantiers, et encore moins de 2007. Les attentes de la collectivité qui nous a toujours soutenus - et que je remercie d'ailleurs très sincèrement - des bénévoles qui viennent chaque été donner de leur temps et même celles des adhérents et des amis de RCP sont bien différentes. Si nous ne prenons pas en compte ces évolutions, nous sommes voués à l'échec.

- Le bénévolat ne consiste malheureusement plus en une simple bonne volonté de bien faire et la vie associative ne peut plus se satisfaire de l'amateur éclairé et passionné. Faut-il le regretter ? Faut-il y voir des contraintes administratives imposant une gestion sans faille au quotidien au détriment du bénévolat ? Je ne le pense pas, bien au contraire. La force de RCP réside dans la crédibilité qu'elle a su imposer tout au long de son histoire. C'est pour cette raison que la collectivité croit en notre projet et qu'elle nous aide. Cela nous donne la responsabilité de réussir.

S'impliquer dans la vie de RCP suppose donc d'être conscient de ces réalités. Et il nous appartient à nous, membres du conseil d'administration de les expliquer. Non pas que nous soyons gardiens d'une quelconque vérité, mais parce que nous avons été élus pour défendre les intérêts de RCP. Il n'est pas toujours facile de concilier des visions associatives parfois diamétralement opposées. Néanmoins, l'équipe en place qui s'est investie depuis plusieurs années peut être fière des actions accomplies. L'assemblée générale du 29 mars prochain sera d'ailleurs l'occasion de dresser les bilans de l'année écoulée et de dresser les grandes lignes pour 2008. Elle sera également l'occasion de clore les polémiques stériles et épuisantes qui secouent RCP depuis plusieurs mois.

Car adhérer à RCP ne confère pas seulement des droits, mais également des devoirs. Celui d'être à la hauteur de son investissement personnel. Toute personne souhaitant participer à ce projet est la bienvenue, dans le respect des uns et des autres, et dans l'intérêt de l'association. Les portes sont grandes ouvertes aux débats d'idées, aux opinions divergentes, mais en bonne intelligence....

Pour ma part, malgré les difficultés auxquelles j'ai pu être confronté au cours de mes mandats associatifs, j'ai toujours pris un immense plaisir à m'investir dans cette fabuleuse initiative collective et je ne le regrette pas. Je serais heureux d'accueillir des personnes passionnées, convaincues du bien-fondé de notre action et prêtes à s'investir, même quelques heures par mois, tant les projets restant à accomplir sont divers, variés et passionnants.

Je vous souhaite à tous de très bonnes fêtes de fin d'année, et espère que nous aurons l'occasion de nous croiser à Portes. N'hésitez pas à diffuser cette lettre autour de vous pour que notre association soit connue. Cette fin d'année est également l'occasion pour vous proposer de renouveler votre adhésion. Vous pouvez également nous soutenir grâce à des dons : 5 ou 10 € sont déjà beaucoup.

Bien amicalement,

Nils Pedersen
Vice-Président de RCP

Les chantiers de l'été

Permettre au château de retrouver sa silhouette originelle



Le Château de Portes a accueilli en 2007 deux stages de formation et 4 sessions de chantier.

Bénévoles issus du réseau REMPART et jeunes en insertion ont consacré une partie de leurs vacances à la restauration du château. Et les points de chantier ont été variés, permettant au monument de retrouver peu à peu sa silhouette originelle. Patrick Cohen, architecte du patrimoine, associé depuis 3 ans au projet de restauration, nous en dresse les principaux éléments.

Fissure de l'angle nord-ouest

Ce travail vient compléter la stabilisation déjà commencée l'an dernier et accompagne les réparations anciennes de la courtine. Il s'agissait d'en reprendre la grande fissure verticale au droit de la jonction du mur

avec la tour ronde. Cette étape de chantier était particulièrement délicate car elle nécessitait d'abord la mise en place d'un échafaudage sur le glacis au pied de la courtine pour permettre un travail en toute sécurité.

Le nettoyage de la fissure a permis de mettre au jour des trous de boulins qui ont été gardés visibles pour faciliter la lecture de l'édifice. Le colmatage de la fissure a permis de relier le parement extérieur avec la fourrure. Il s'accompagne notamment de remplacement de pierres en tiroir et, après rejointoiement, du coulinage intérieur de la maçonnerie.

Le chantier en chiffres :

- 640 jours de travail
- 58 bénévoles sur 2 mois, dont 2 Israéliens, 2 Égyptiens, une Marocaine, un Belge, un Hollandais et un Britannique.

L'ensemble de la paroi extérieure a été traité, avec coulinage jusqu'à reflux depuis le glacis jusqu'au parapet du chemin de ronde. Les incidents de cet été n'ont pas permis de terminer les travaux au cours de l'été.

Mur ouest de la cour (courtine)

Les travaux entamés l'an dernier ont été terminés cette année. Il s'agissait de stabiliser les arcades des chemins de ronde et les parapets. Après montage de l'échafaudage, de nombreuses fissures ont été repérées et traitées. La plupart devaient leur existence à la disparition de l'arcade jouxtant la tour d'escalier. Le parapet du premier chemin de ronde, au-dessus du portail, en très mauvais état, a été entièrement démonté et remonté.

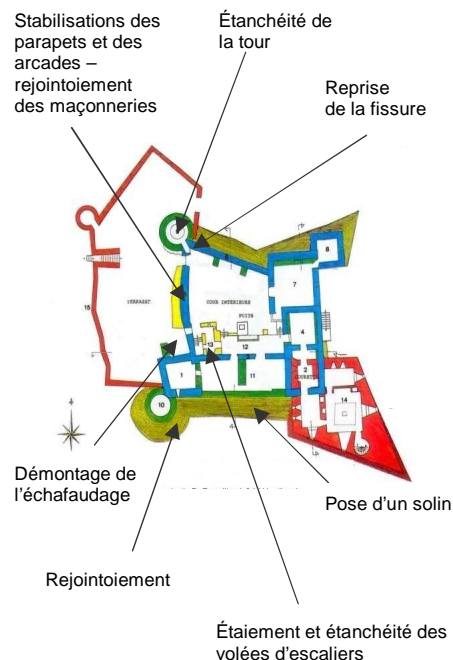
Tour d'escalier

Le point de départ de ce poste de chantier était la réalisation d'une chape d'étanchéité sur les paillasses d'escalier constituées de voûtes très plates. La pénétration d'eau de pluie délave les maçonneries des voûtes déjà faibles par leur géométrie. Cependant un relevé sommaire de la structure des murs de la tour d'escalier a révélé rapidement des déformations trop importantes pour être laissées en l'état.

Dès lors, le point de chantier prévu pour l'étanchéité s'est accompagné de préparatifs en vue du confortement de la tour d'escalier. Une équipe de bénévoles, sous la direction du charpentier, a préparé l'étalement des volées en place pour envisager de sérieux travaux de consolidation : reprise des fissures, remplacement de linteau, rejointoiement et coulinage des maçonneries, ... Un système d'étalement en menuiserie a été partiellement construit et installé.

Tour ronde

Une première couche d'étanchéité avait été réalisée en 2006 cependant celle-ci s'est avérée inefficace. Il n'était pas possible techniquement de faire réaliser une chape au mortier de



Les travaux réalisés au cours de l'été

tuileau pour garantir une bonne étanchéité comme une respiration des maçonneries.

Le choix s'est donc porté sur une étanchéité au moyen de toile goudronnée soudée revêtue d'une chape de protection.

Hommage de Roger Deleuze suite au décès d'Anne-Marie Bacquet, membre fondateur de RCP.

C'est en 1969 que pour la première fois, Anne-Marie est venue à Portes. Cette fille à la longue et superbe chevelure qui lui descendait plus bas que taille nous arrivait tout droit d'Annemasse, sur les bords du Lac Léman.

C'est dans la capitale qu'elle rencontra son mari François Vezier. De cette union, elle ne put avoir d'enfant mais comme elle avait un grand cœur à aimer, ils adoptèrent un tout jeune africain.

C'est avec une joie immense qu'elle recevait chez elle les bénévoles qui se réunissaient à Paris. Elle avait un très grand jardin et son grenier servait de dortoir dont nous gardons encore un impérissable souvenir.

Mais un jour une triste nouvelle nous apprenait qu'à la suite d'une longue maladie cette fille au grand cœur avait rejoint les anges au Paradis.

Au revoir Anne-Marie !

La tour carrée sauvée de la ruine

Édifiée au XIII^{ème} siècle, cette tour menaçait de s'effondrer sans une action rapide de conservation du bâti. Un programme de consolidation et de sécurisation a ainsi été lancé par la Direction régionale des affaires culturelles et le Service départemental de l'architecture et du patrimoine du Gard en 2006, en lien avec l'association.

Mettre en œuvre un tel projet, demandait un financement conséquent, que notre association seule ne pouvait réunir. Grâce au concours financier de nos partenaires publics, DRAC, Région Languedoc-Roussillon et Communauté des communes du Pays Grand' combien, près de 130 000 € ont été réunis afin de financer ce projet.

Les acteurs privés ont également apporté leur soutien à l'association. La Caisse d'Épargne du Languedoc-Roussillon a décidé de s'associer, pour la première fois, au projet de restauration du Château de Portes en contribuant financièrement au budget des travaux à hauteur de 20 000 €, dans le cadre de son financement de projets d'économie locale et sociale (PELS).

Cette aide décisive a ainsi permis aux entreprises Sele et Renofors d'intervenir durant l'automne pour stabiliser le bâti et insérer des tirants en fibre de

verre. Les bénévoles pourront ainsi travailler en toute sécurité au cours de l'été prochain.

Loin de constituer un simple mode de financement, le mécénat et le partenariat sont une véritable façon pour les entreprises de s'engager auprès des bénévoles dans la sauvegarde et la mise en valeur du patrimoine, dans une relation partagée. Par là, c'est également une reconnaissance du travail accompli par nos bénévoles depuis plus de 37 ans dans la mise en valeur du territoire cévenol. Les entreprises sont d'ailleurs invitées à nous aider dans cette formidable aventure !

La réception des travaux s'est faite en présence, notamment de Messieurs Mouyren, Maire de Portes, Denis Aigon, Président de la Communauté des communes du Pays Grand Combien, Patrick Malavieille, Vice-Président du Conseil général, et Président de la Commission Culture et Patrimoine au Conseil régional et de Monsieur Garcia, directeur de la Caisse d'Épargne de la Grand Combe.

Les travaux de mise en sécurité se poursuivront en 2008 : étanchéité de la tour carrée, consolidation de la cuisine médiévale et renouvellement du paratonnerre.



Les Caisses d'Épargne ont mis en place les projets d'économie locale et sociale (PELS), un dispositif unique dans le monde bancaire. Elles affectent chaque année une partie de leurs résultats annuels au financement de projets concernant l'autonomie, l'emploi et le lien social. Les PELs constituent ainsi une manière originale de mettre le métier de banquier au service de la société civile et du développement local.

Un record de fréquentation



« Entre Ciel et Terre »

La barre des 10 000 visiteurs a presque été atteinte cette année, pour la première fois, avec une fréquentation de 50% durant les deux mois d'été. Les efforts menés par les équipes successives de RCP pour animer ce haut lieu des Cévennes portent leurs fruits : son et lumière, feux d'artifices, spectacles historiques, concerts, expositions et autres festivités ont marqué ces 20 dernières années.

Le Château cumule en effet bien des atouts : à la fois lieu de découverte du patrimoine par ses chantiers de restauration, mais aussi grâce aux visites guidées et aux ateliers pédago-

Quelques temps forts de l'année 2007

- *Le temps d'un Rêve au Château de Portes*
- *Rencontre entre Ciel et Terre, chorégraphie aérienne*
- *Au temps des Châteaux*
- *Les artistes cévenols s'exposent*
- *Visite contée de la Marquise*
- *Journées du patrimoine*

giques, il est devenu au fil des années un site culturel et touristique à part entière. De plus, l'offre éducative se renforce, grâce au dynamisme insufflé par l'opération « Les Portes du Temps » en 2006 (cf. p. 4).

L'association tisse des liens étroits avec les acteurs qui contribuent au rayonnement et à l'attractivité du territoire, à l'instar de la CCI d'Alès ou de la communauté des communes du Pays Grand'Combien avec laquelle une partie de la saison culturelle estivale est programmée.

Les ateliers pédagogiques

La saison démarre par une exposition à but pédagogique sur le Moyen Age à destination des jeunes publics scolaires ou extrascolaires qui sont invités à passer la journée au château, suivie par une deuxième, à l'automne, sur le « La Châtaigne et le châtaignier ».

Les enseignants et les animateurs bénéficient d'ailleurs eux-mêmes d'une journée d'information afin d'intégrer ces ateliers dans leur

programme éducatif et culturel.

Des séjours peuvent également être envisagés en haute saison, comme celui organisé par les Francas qui ont passé une semaine sous tente dans les près au pied du château.

Pensez à réserver rapidement. Toutes ces informations sont développées sur notre site internet.

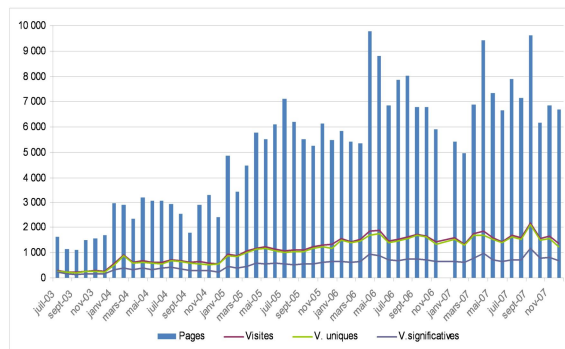
Le Chèque culture et le chèque vacances font leur entrée à Portes



Voici deux bonnes raisons de plus pour vous rendre au Château de Portes et découvrir l'avancée des travaux et les nombreuses animations et activités mises en place pour 2008. Vous pouvez également cumuler le plaisir des sens grâce au billet combiné proposé par le Relais du Château : une visite du Château et un repas gourmand.

Internet : une fréquentation constante

Le site internet de l'association (www.chateau-portes.org) a connu une fréquentation identique à 2006, soit plus de 19 000 internautes et près de 80 000 pages ont été vues. Le site est régulièrement mis à jour pour vous permettre d'y trouver l'ensemble des informations liées à la vie de l'association, du chantier, de la visite, des animations, etc.... Vous pouvez d'ailleurs y retrouver les archives de *La Lettre du Château* (en couleur) et même vous abonner à la Lettre.org. Si vous souhaitez que des améliorations y soient apportées, n'hésitez pas à prendre contact avec le webmaster (webmaster@chateau-portes.org).



Soutenez l'action de RCP. Grâce à votre adhésion, RCP peut continuer son action. Ce montant est déductible de vos impôts à hauteur de 66%. Ainsi un don de 50 € ne vous coûte en réalité que 17 €. Mais tous les dons sont les bienvenus et déductibles.

Sachez que si vous avez du temps libre, vous pouvez également nous aider sur le terrain.

✂ Bulletin d'adhésion 2008

Nom : _____ Prénom : _____
 Adresse : _____
 Téléphone : _____ Courriel : _____
 Date de naissance : _____ Profession : _____
 Signature : _____

Je règle en espèces / par chèque
(un reçu fiscal vous sera adressé)

Je souhaite adhérer comme :

- Ami du Château (membre associé) 16,00 €
 Membre titulaire* 16,00 €
 Membre titulaire* étudiant/chômeur (+justificatif) 10,00 €
 Je fais un don supplémentaire de€
 Je souhaite être contacté pour donner de mon temps libre

*Sous réserve d'acceptation par le C.A. Seuls les "membres titulaires" ont le droit de vote lors de l'Assemblée Générale de R.C.P. (art 6 et 7 des statuts).

Conformément à la loi Informatique et libertés, vous disposez d'un droit d'accès aux données vous concernant sur simple demande auprès de R.C.P

à retourner accompagné de votre règlement à : R.C.P. - 3 Rue de la Mairie - 30530 Portes

Secrétariat

Le contrat de Véronique Barthelot a pris fin. Nous la remercions chaleureusement pour le travail qu'elle a fourni tout au long de ces trois années de service. Sandrine Grimoud assure désormais le secrétariat de RCP les lundi, mardi, jeudi et vendredi de 9h à 15h30.

Horaires d'ouverture du château

Réouverture du château après le repos hivernal le 16 février. Il est ensuite ouvert durant les vacances et les week-ends. Tous les jours l'été. Retrouvez les dates sur notre site.

Gîte d'étape

Ouvert toute l'année sur réservation.

L'association Renaissance du Château de Portes (RCP) a pour but d'organiser des chantiers de bénévoles afin de sauvegarder, restaurer et mettre en valeur le Château de Portes. Elle assure également l'animation du monument dans un but culturel, éducatif et d'intérêt général. Elle est agréée Jeunesse et Education populaire et reçoit des subventions de : la Direction régionale des affaires culturelles, la Direction régionale de la jeunesse, la Région, le Département, la Communauté des Communes et la Commune.

Retrouvez-nous sur Internet

www.chateau-portes.org

La Lettre du Château est éditée par l'association *Renaissance du Château de Portes* (RCP), SIREN 324 345 388.

Directeur de la publication : Nils Pedersen, Vice-Président de RCP,
Rédaction : P. Cohen, R. Deleuze, P. Légal, N. Pedersen, B. Pirot.
Tirage : 950 exemplaires.